

Uzņēmējdarbības uzsākšanu kavējošie faktori lauku teritorijās Factors Impeding the Start of Entrepreneurship in Rural Areas

M.B.A Rosita Zvirgzdiņa lektore, doktorante
LLU Ekonomikas fakultāte, Ekonomikas katedra

Dr.oec. Anita Auziņa asociētā profesore
LLU Ekonomikas fakultāte, Uzņēmējdarbības un vadības katedra

Abstract

In searching for possibilities of a more rapid approaching to the average level of the EU, a great attention is paid to the entrepreneurship, being regarded as the most essential factor, ensuring a high welfare level. It is also a fact that has been accentuated continually by the EU. The research proved that Latvia is far from making use of all the possibilities provided by the development of entrepreneurship.

In solving the problems of entrepreneurship activating in Latvian regions, it is important to study the opinion of future entrepreneurs, regarding the start of entrepreneurship in the remote from Riga regions and in rural areas. The students of the Business High School Turība and Latvia University of Agriculture were involved in the course of this research. Managers and entrepreneurs presently studying entrepreneurship will directly contribute to the future of Latvia, and the choice of the place of acting and living, respectively, also the future of rural areas in Latvia, will depend on their decision.

The research resulted in provision of the main problems hindering the start-up of entrepreneurship, especially in the rural areas.

Key words: entrepreneurship, development, rural areas

Ievads Introduction

Kaut arī Latvijā notiek strauja tautsaimniecības izaugsme, ir plašas iespējas saņemt ES struktūrfondu līdzekļus un pastāvīgi uzlabojas uzņēmējdarbības vide, tomēr uzņēmējdarbības aktivitāte vēl nav pietiekami liela. Vērtējot kopumā uzņēmējdarbības attīstību Latvijā, pēdējos gados ir vērojamas pozitīvas attīstības tendences. Kā galvenā problēma akcentējas reģionu nevienlīdzīga attīstība un reģionālās disproporcijas visās ar uzņēmējdarbību saistītajās jomās. Paralēli pastāv savstarpēji saistīti uzņēmējdarbības vides nozīmīgi faktori, kuri tiek pētīti un risināti dažādos institucionālos līmeņos, lai mazinātu un līdzsvarotu šo reģionālo atšķirību (nevienlīdzību). Pēc statistisko datu salīdzinošās analīzes un empīriskiem pētījumiem var secināt, ka joprojām pastiprinās reģionu ekonomiskā līmeņa noslaņošanās. Kā galvenās ekonomiskās attīstības struktūras un tempu atšķirības starp reģioniem nosaka esošā infrastruktūras attīstība, valsts atbalsta instrumentu un informācijas pieejamība, pašreizējais darbavietu izvietojums un cilvēka kapitāls (Pētījums par uzņēmējdarbības, 2005.). Strauji attīstās reģioni ar augstu uzņēmējdarbības aktivitātes līmeni. Jau tradicionāli ievērojamu dominanti saglabā Rīgas reģions, jo šajā teritorijā veidojas uzņēmējdarbībai labvēlīgāka vide, optimāls saimnieciskais potenciāls un citi ekonomisko darbību stimulējoši nosacījumi. Taču atšķirības pastiprinās ne tikai starp reģioniem, bet arī starp citām teritoriālajām vienībām – pilsētām un lauku teritorijām, kurās uzņēmējdarbības līmenis ir zemāks nekā vidēji Latvijā.

Būtiskākie priekšnoteikumi veiksmīgai un uz attīstību virzītai uzņēmējdarbībai un valsts labklājības līmeņa pieaugumam ir tieši sakārtota uzņēmējdarbības vide, konkurētspējīgi un inovatīvi uzņēmumi, zinoši un radoši uzņēmēji. Tādēļ uzņēmējdarbības uzsākšanas veicināšana ir viens no instrumentiem kā valsts var stimulēt ekonomisko izaugsmi, jo tieši uzņēmumi veido preču vai pakalpojumu pievienoto vērtību. Tomēr jaundibināto uzņēmumu skaits Latvijā ir viens no mazākajiem Eiropas Savienībā, kas norāda uz iztrūkstošiem stimuliem iedzīvotājiem iesaistīties uzņēmējdarbībā.

Meklējot risinājumus uzņēmējdarbības attīstības uzlabošanai un veicināšanai, ir veikti vairāki pētījumi (Pētījums par uzņēmējdarbības....., 2005, Komercedarbības un pašnodarbinātības....., 2006, Leščevica, 2005 u.c.), kuros uzņēmējdarbības attīstību kavējošie un bremzējošie faktori galvenokārt tiek saistīti ar valsts un vispārīgā veidā ar sabiedrības interesēm. Šie, jau veiktie, pētījumi rosināja uz problēmas tālāku izpēti, akcentējot uzņēmējdarbības attīstības kavējošos faktorus lauku teritorijās. Šajās teritorijās

sekmīgas uzņēmējdarbības attīstību var nodrošināt, ja tiek ņemtas vērā un aktualizētas katras teritoriālās vienības sociālekonomiskās īpatnības un intereses, saimniekošanas tradīcijas un tiek veidota uz attiecīgās vides resursiem balstīta uzņēmējdarbība.

Līdz ar to **pētījuma mērķis** ir – izmantojot aptaujas metodi, noskaidrot topošo uzņēmēju viedokli par galvenajiem uzņēmējdarbības uzsākšanas kavējošiem faktoriem lauku teritorijās Latvijā.

Pētījuma mērķa sasniegšanai risināti sekojoši **darba uzdevumi**:

- raksturot Latvijas reģionu un lauku teritoriju ekonomisko aktivitāti;
- pamatojoties uz pētījuma gaitā veikto topošo uzņēmēju aptauju, noteikt uzņēmējdarbības uzsākšanai un attīstībai kavējošos faktorus lauku teritorijās.

Darbā izmantotās metodes: monogrāfiskā, statistiskās analīzes, grupēšanas izlases un aptaujas metodes.

Pētījuma rezultāti

Research Results

Uzņēmējdarbības vide ir mehānisms, kas ietekmē uzņēmējdarbības subjekta saimnieciskos, juridiskos, ekonomiskos, sociālos u.c. nosacījumus un procesus reālai eksistencei. To veido aktīvu saimniekošanas subjektu, objektu, procesu un spēku kopums un mijiedarbība. Lauku teritorijas uzņēmējdarbības vides un ekonomiskās aktivitātes novērtēšanai šajā pētījumā tiks izmantots *teritorijas attīstības indekss*. Attīstības indeksa aprēķināšanu veic Valsts reģionālās attīstības aģentūra un par teritorijas ekonomiskās attīstības un aktivitātes pamatrādītājiem izmanto – IKP, nefinanšu investīcijas, tirgus sektora ekonomiski aktīvo uzņēmumu skaitu, nodarbinātības līmeni, bezdarbu, iedzīvotāju ienākuma nodokli (www.csb.gov.lv).

Viens no nozīmīgākajiem kompleksajiem rādītājiem, kas raksturo lauku teritoriju ekonomiskās attīstības līmeni, ir *iekšzemes kopprodukts* (IKP).

1.tabula

Table 1

IKP ražošanas līmenis atsevišķās Latvijas teritoriju grupās 2006. gadā
GDP in Different Latvian Territorial Groups, 2006

Teritorija	IKP		IKP uz 1 iedzīvotāju,
	Ls	%	Ls
Republikas nozīmes pilsētas	6 477 820	71.6	5757
Republikas nozīmes pilsētām pieguļošie rajoni	844 390	9.3	2533
Pārējā valsts teritorija	1 727 453	19.1	2066
Pavisam Latvijā	9 049 663	100	-
Vidēji Latvijā	-	-	3938

Avots: autoru aprēķini pēc CSP datiem

Novērtējot un analizējot kopējo IKP dinamiku valstī, jau vairākus gadus Latvijā ir vērojama ekonomiskā izaugsme. Oficiālās statistikas dati norāda, ka laika periodā no 2000. līdz 2006.gadam IKP ik gadu pieauga vidēji par 7.5 %. Tomēr šī izaugsme nav bijusi vienmērīga visās Latvijas teritorijās. Vērtējot IKP dinamiku reģionālā griezumā, dati liecina, ka Rīgas reģiona IKP īpatsvars veido vidēji 68% no valstī kopumā saražotā IKP. Pārējos reģionos IKP īpatsvars nepārsniedz 9%. Salīdzinot IKP īpatsvaru, ko saražo pilsētās un tām pieguļošajās lauku teritorijās (1.tabula), redzams, ka 71.6 % veido pilsētās saražotā gala produkta un pakalpojuma summārā vērtība. Galvenā loma IKP pieaugumā ir Rīgas pilsētai, kas, piemēram, 2004.gadā saražoja 58.1% no valstī saražotā IKP. Citu pilsētu loma valstī radītā IKP kopapjomā nav tik nozīmīga. Vērtējot IKP dinamiku, to nosakot uz vienu Latvijas iedzīvotāju, tam ir pozitīvi pieaugoša tendence. Taču viena no lielākajām Latvijas pašreizējām sociālekonomiskajām problēmām ir teritoriālā nevienlīdzība, kas veicina arvien dziļāku sabiedrības sociālo noslāņošanos. Visaugstākais IKP, rēķinot uz vienu iedzīvotāju, ir Rīgas reģionā un Rīgas pilsētā, tas ir 1.5 reizes augstāks nekā valsts vidējais rādītājs, jo šajās teritorijās ir koncentrēta rūpnieciskā ražošana, pakalpojumu un citu nozaru uzņēmumi, kuru darbība dod vislielāko pievienotās vērtības pieaugumu.

Nefinanšu investīciju apjoma palielināšanās ir vērojama gan pilsētu, gan lauku teritorijās, kura saistīta ar ekonomiskās aktivitātes vairošanos Latvijā kopumā. Tomēr saglabājas atšķirības starp teritorijām, kur nefinanšu investīciju sadalījums un tā apjoma palielināšanās galvenokārt atkarīga no pilsētu saimnieciskās nozīmes, aktivitātes un infrastruktūras.

Ekonomiski aktīvo uzņēmumu skaita un tā pārmaiņu analīze ļauj spriest par uzņēmējdarbības attīstības līmeni, kas savukārt ietekmē darbaspēka pieprasījumu. CSP un Lursoft statistikas dati liecina par pozitīvām tendencēm jaunu uzņēmumu reģistrēšanas dinamikā (2.tabula)

2.tabula

Table 2

Reģistrēto uzņēmumu un uzņēmējdarbības skaits plānošanas reģionos 2002.-2006.g.

	2002.	2003.	2004.	2005.	2006.	Izmaiņas % 2006./2002.
Rīgas reģions	4398	5144	6965	8048	10018	+ 128
Vidzemes reģions	390	499	616	663	686	+ 76
Kurzemes reģions	596	714	878	891	1064	+ 79
Zemgales reģions	391	678	884	649	883	+ 126
Latgales reģions	458	571	764	675	753	+ 64
Kopā Latvijā	6233	7606	10107	10926	13404	+ 115

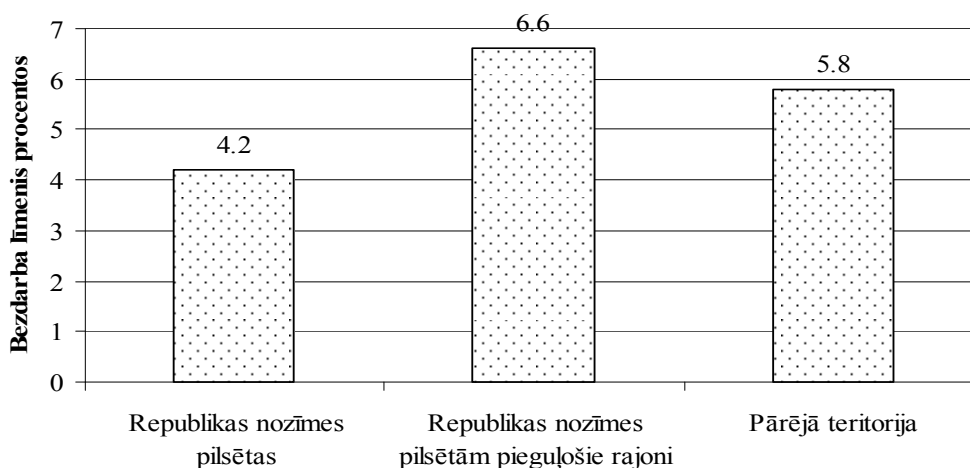
Avots: autoru aprēķini pēc LURSOFT datiem

Kā redzams 2.tabulā, 2006.gadā reģistrēti 13404 uzņēmumi, kas ir par 115% vairāk kā 2002. gadā. 74.7% no šiem uzņēmumiem reģistrēti Rīgas reģionā, Kurzemes reģionā -7.9%, Zemgalē – 6.6%, Latgalē – 5.6%, Vidzemē – 5.1%. Kā būtisks ekonomisko aktivitāti raksturojošs rādītājs ir ekonomiski aktīvo uzņēmumu un uzņēmējdarbības skaits uz 1000 iedzīvotājiem. Latvijā šis rādītājs laika periodā no 2002. - 2006.gadam ir konstanti pieaudzis. Likumsakarīgi, ka Rīgas reģions un Rīgas pilsēta ievērojami apsteidz pārējos reģionus un teritorijas pēc ekonomiski aktīvo uzņēmumu un uzņēmējdarbības skaita uz 1000 iedzīvotājiem – Rīgas reģionā – 33 uzņēmumi, pārējos – vidēji no 12-17 uzņēmumiem.

Palielinoties ekonomiski aktīvo uzņēmumu un uzņēmējdarbības skaitam, palielinājies ir arī *nodarbināto iedzīvotāju* skaits. Vidēji Latvijā strādājošo skaits pētījuma periodā (no 2002.-2006.gadam) pieaudzis par 8%. No nodarbināto kopskaita 2006.gadā 53% strādāja Rīgas reģionā.

Ar nodarbinātības līmeņa dinamiku saistīts ir iedzīvotāju ienākuma nodokļa (IIN) apjoms. Iedzīvotāju ienākuma nodoklis, ko rēķina uz vienu iedzīvotāju, ir viens no rādītājiem, kas netieši raksturo iedzīvotāju ienākumus un dzīves līmeni. Tas raksturo arī teritoriju ekonomiskās attīstības iespējas, jo ir viens no galvenajiem valsts un pašvaldību ienākuma avotiem. IIN iekasētās summas kopējums valstī ik gadu palielinās. 2006. gadā salīdzinājumā ar 2005.gadu gan valstī, gan reģionos atsevišķi iekasētā IIN summa palielinājās vidēji par 20%. Reģionu atšķirības pēc IIN uz vienu iedzīvotāju ir palielinājušās, un tas norāda, ka pastiprinās arī iedzīvotāju dzīves līmeņa atšķirības. Pamatojoties uz oficiālās statistikas datiem un empīriskiem novērojumiem, būtiska diferenciacija iezīmējas Rīgas reģiona, Rīgas pilsētas un pārējo reģionu pilsētu un lauku teritoriju līmeņa atšķirības. Turklāt nav vērojamas šo atšķirību samazināšanās tendences. To pamato dati, ka iekasētā IIN apjoms intensīvāk pieaudzis Rīgas reģionā un pilsētā, kā arī samaksātais nodokļa lielums uz vienu iedzīvotāju šajā teritorijā ir augstākais. 2006.gadā viens Rīgas iedzīvotājs IIN samaksāja vidēji Ls 206, turpretim Latgales reģiona iedzīvotājs – Ls 98. Latgales reģions ir nabadzīgākais gan Latvijā, gan arī starp visu Eiropas Savienības valstu reģioniem.

Bezdarbs ir viena no smagākajām sociāli ekonomiskajām problēmām valstī. Latvijā bezdarba līmenis reģionos pētāmajā periodā ir svārstījies, taču salīdzinot datus piecu gadu periodā, redzams, ka bezdarba līmenis Latvijā, salīdzinot ar 2002.gadu, 2006. gadā ir samazinājies par 17%. Šī pozitīvā tendencē korelē ar saimniecisko izaugsmi Latvijā kopumā, iedzīvotāju skaita samazināšanos un darbaspēka migrāciju uz ES dalībvalstīm. Tomēr reģionālās atšķirības šajā laikā ir saglabājušās. Latgales reģionā bezdarba līmenis vidēji ir par 3.2 reizēm augstāks nekā Rīgas reģionā. Vērtējot bezdarba līmeni pilsētu un lauku teritorijās, 1. attēla dati pamato, ka bezdarba līmenim pastāv atšķirības šajās teritorijās.



1.attēls Bezdarba līmenis pilsētās un lauku teritorijās 2006. gadā, %
Figure 1 Unemployment Level in Cities and Rural Territories, 2006, %

Avots: autoru veidots pēc CSP datiem

Kā redzams 1.attēla grafikā, 2006.gadā republikas nozīmes pilsētās bezdarba līmenis ir par 2.4 procentpunktiem zemāks nekā pilsētām pieguļošajos rajonos un par 1.6 procentpunktiem zemāks nekā pārējā teritorijā. Pozitīva Latvijas attīstības iezīme ir tā, ka bezdarba līmeņa atšķirības pilsētās un lauku teritorijās 2006.gadā attiecībā pret vidējo rādītāju 2002.gadā, ir samazinājušās, tas norāda uz lēnu bezdarba līmeņa izlīdzināšanos dažādās teritorijās.

Iepriekš apkopoto un analizēto informāciju kompleksi raksturo *teritorijas attīstības indekss*, kurš atbilstoši parāda ekonomiskās attīstības līmeņa dinamiku. Visi analizētie rādītāji liecina, ka pētāmajā periodā augstākā un progresējošākā ekonomiskā aktivitāte risinās Rīgas reģionā un Rīgas pilsētā, bet viszemākā aktivitāte ir Latgales reģionā. Pēc attīstības indeksa Rīgas reģions ir līderis, jo attīstības indekss ir visaugstākais Latvijā un 2006.gadā tas bija 1.003, bet visiem pārējiem reģioniem ir dažāda lieluma negatīvs indekss, kur augstākais negatīvais rādītājs ir Latgales reģionam (-1.346).

Pamatojoties uz katras teritorijas attīstības indeksa līmeni un tā ietekmi uz attiecīgās teritorijas uzņēmējdarbības vidi Latvijā, var izdalīt divas grupas:

1. grupa – uzņēmējdarbības veikšanai labvēlīgākās un spēcīgākās teritorijas ir Rīgas reģions, Rīgas pilsēta un citas republikas nozīmes pilsētas,
2. grupa - pārējie četri (Kurzemes, Zemgales, Vidzemes un Latgales) statistiskie reģioni un lauku teritorijas, kur uzņēmējdarbības attīstība notiek pamatā pēc līdzīgiem principiem, t.i., uzņēmējdarbības attīstības tempi palēninās, samazinoties noteiktās teritorijas iedzīvotāju ekonomiskajai aktivitātei.

Risinot pētījuma otro darba uzdevumu, tika veikta topošo uzņēmēju aptauja, lai noskaidrotu uzņēmējdarbības uzsākšanas un attīstības kavējošos faktoros lauku teritorijās. Aptaujājamo izlases kopa jeb respondentu sastāvs tika veidots pēc nejaušas izvēles metodes. Aptaujā piedalījās studējošie, kuri apgūst *Uzņēmējdarbības un vadības specialitāti* Latvijas Lauksaimniecības universitātē un Biznesa augstskolā Turība. Uz 250 izdalītajām anketām, aizpildītas tika saņemtas 224 (jeb 89.6%).

No visiem aptaujātajiem respondentiem 89% ir pilsētā dzīvojošie un 11% ir no lauku teritorijām. Ar aptauju tika noskaidrota katra aptaujas dalībnieka pieredze uzņēmējdarbībā. Rezultāti norāda, ka 59% no visiem respondentiem strādā algotu darbu, 28% aptaujas veikšanas brīdī nestrādāja, un 13% veica savu uzņēmējdarbību, tas nozīmē, ir uzņēmēji.

Aptaujas gaitā tika noteikti svarīgākie faktori, kas kavē uzņēmējdarbības uzsākšanu lauku teritorijās (3.tabula). Lai noteiktu šo ietekmējošo faktoru nozīmīgumu, iegūtos vērtējumus (viens cilvēks – viena balss) palielināja ar būtiskuma koeficienta palīdzību. Vērtējumam “ļoti svarīgi” tika piemērots koeficients 3, vērtējumam “vidēji svarīgi” – koeficients 2, bet vērtējumam “mazsvarīgi” koeficients 1. Iegūtās nosacītās

vērtējuma balles ļauj novērtēt uzņēmējdarbības uzsākšanu kavējošo faktoru nozīmīgumu respondentu skatījumā.

3.tabula
Table 3

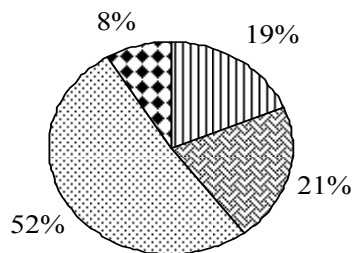
Faktori, kas kavē uzņēmējdarbības uzsākšanu lauku teritorijā respondentu vērtējumā
Factors Impeding the Start of Entrepreneurship in Rural Areas in Evaluation of Respondents

Faktori	Respondentu atbilžu sadalījums						Nosacītās balles	Iegūtā vieta
	Ļoti svarīgi		Vidēji svarīgi		Maz svarīgi			
	skaits	%	skaits	%	skaits	%		
Finanšu trūkums	187	83.5	36	16.1	1	0.4	634	1
Zināšanu trūkums	128	57.1	92	41.1	4	1.8	572	4/5
Valsts atbalsta politika	120	53.6	91	40.6	13	5.8	555	6
Vietējās varas attieksme	102	45.5	104	46.4	18	8.1	532	7
Izejvielu pieejamība	89	39.7	117	52.2	18	8.1	519	9
Darbaspēka pieejamība	151	67.4	61	27.2	12	5.4	587	3
Saziņas iespējas	97	43.3	103	46.0	24	10.7	521	8
Ceļu tīkls	131	58.5	86	38.4	7	3.1	572	4/5
Uzņēmība	166	74.1	47	21.0	11	4.9	603	2
Konsultēšanās iespējas	81	36.2	124	55.3	19	8.5	510	10
Citi faktori	43	19.2	140	62.5	41	18.3	450	11

Avots: autoru pētījums

Veiktie analītiskie aprēķini un iegūtie vērtējumi norāda, ka par nozīmīgāko kavējošo faktoru uzsākt uzņēmējdarbību lauku teritorijās respondenti norādījuši *finanšu trūkumu*. Šādu viedokli pauduši 83.5% no aptaujātajiem. Par otru būtiskāko kavējošo faktoru respondenti (74.1%) uzskata *uzņēmību*, kas zināmā mērā pamato zemo jaunu uzņēmumu dibināšanas aktivitātes līmeni Latvijā salīdzinot ar citām Eiropas Savienības valstīm. Kā trešo problēmu respondenti (67.4) izvirzīja *darbaspēka pieejamību*, kas, kā īpaši aktuāla problēma, pastāv tieši lauku teritorijās, kur zemā ekonomiskā aktivitāte izraisījusi darbaspēka aizplūšanu no lauku teritorijām un pat no Latvijas. 57.1% respondentu kā ļoti svarīgu kavējošo faktoru uzskata *zināšanu trūkumu* par uzņēmējdarbības uzsākšanas pamatprincipiem, ražošanas līdzekļu piesaistīšanu un resursu ekonomiski efektīvu izmantošanu.

Lai noskaidrotu respondentu viedokli, pie kādiem nosacījumiem viņi būtu gatavi uzsākt un veikt uzņēmējdarbību lauku teritorijā, 2.attēlā apkopotie anketu rezultāti norāda, ka 52% no visiem respondentiem vēlētos strādāt neatkarīgi un patstāvīgi, tātad veidot viena īpašnieka uzņēmumus (IK vai SIA). Tas ļauj uzņēmējam brīvi izvēlēties uzņēmējdarbības veidu, izstrādāt ražošanas programmu, izvēlēties finansēšanas avotus, meklēt ražošanas resursu iegādes un produkta realizācijas iespējas, noteikt cenas un izlietot peļņu. 21% respondentu vēlētos uzņēmējdarbību uzsākt ar veiksmīga uzņēmēja – konsultanta palīdzību, kurš sniegtu nepieciešamās konsultācijas, zināšanas un pieredzi jaunajiem uzņēmējiem. Tas norāda, ka nepieciešama aktīvāka un efektīvāka mentoringa procesa sistēmas ieviešana Latvijā, tieši akcentējot mentora konsultatīvo palīdzību uzņēmējdarbības uzsākšanai lauku teritorijās. 19 % no respondentiem uzskata, ka viens no iespējamiem problēmas risinājumiem varētu būt franšīzes pamatprincipu ieviešana Latvijas lielo uzņēmumu un lauku uzņēmēju savstarpējās attiecībās, veidojot virkni atbalsta uzņēmumu tieši lauku teritorijās. Savukārt 8% respondentu nav gatavi riskēt un uzsākt savu uzņēmējdarbību.



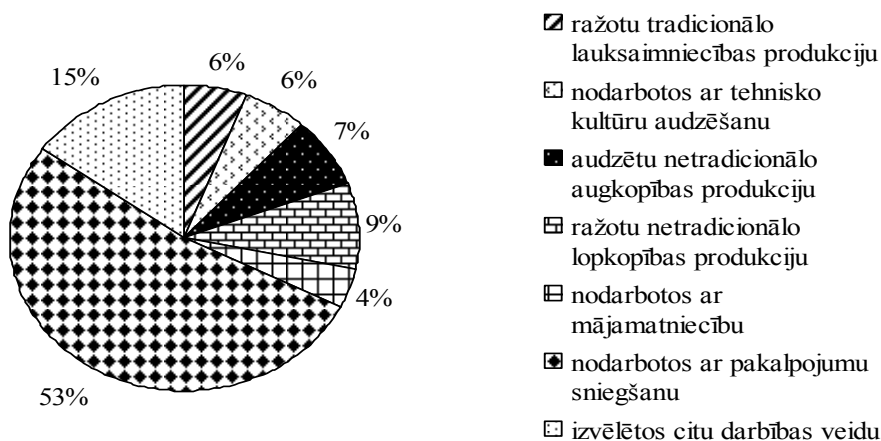
- ▣ uzņēmums būtu kā lielāka uzņēmuma pārraudzīta vienība
- ▤ konsultants veiksmīgs uzņēmējs
- ▥ vēlētos strādāt pilnīgi neatkarīgi un patstāvīgi
- ▦ nevēlas kļūt par uzņēmēju

2.attēls Respondentu vērtējums, pie kādiem nosacījumiem labprātāk veiktu uzņēmējdarbību
Figure 2 Evaluation given by Respondents Showing on what Conditions the Entrepreneurship would be carried out

Avots: autoru pētījums

Pētījuma gaitā tika noskaidrots kādus uzņēmumus būtu lietderīgi pārcelt no pilsētām uz lauku teritorijām. Kā svarīgākos respondenti norādījuši: lauksaimniecības produkcijas pirmapstrādi - 53.6% jeb 121 respondents, pārtikas ražošanas uzņēmumu filiāles – 42.4% jeb 96 respondenti, kokapstrādi – 40.2% jeb 89 respondenti un vairumtirdzniecības (distribūcijas) noliktavas – 17.9% jeb 41 respondents.

Vērtējot respondentu izvēli par to, kādu uzņēmējdarbības veidu viņi labprātāk uzsāktu un attīstītu lauku teritorijā, 3.attēlā redzams, ka 53% izvēlētos pakalpojumu sniegšanu. Patreiz Latvijā šim uzņēmējdarbības veidam ir visvairāk piekritēju, jo šajā sfērā notiek ātrāka kapitāla aprīte un tam ir lielāka atdeve nekā produkcijas ražošanai.



3. attēls Aptaujāto vērtējums, ar kādiem darbības veidiem labprātāk nodarbotos
Figure 3 Evaluation by Respondents, Indicating what Kind of Entrepreneurship would be Preferred

Avots: autoru pētījums

Netradicionālo lauksaimniecību, kā iespējamo jomu uzņēmējdarbības veikšanai, norādījuši 16% respondentu, no tiem 60% (jeb 9% no kopējā respondentu skaita) izvēlētos netradicionālo lopkopību un

audzētu irbes, strausus vai briežus, 40% (jeb 7% no kopējā respondentu skaita) - netradicionālo augkopību. 6% respondentu uzsāktu tradicionālās lauksaimniecības produkcijas (pienu, graudu un gaļas) ražošanu, kā arī 6% respondentu nodarbotos ar tehnisko kultūru (rapša un līnu) ražošanu. Vērtējot pētījumā veiktās aptaujas rezultātus, var secināt, ka ir esošie un topošie uzņēmēji, kuri būtu gatavi uzsākt, organizēt un attīstīt savu uzņēmējdarbību lauku teritorijās, taču galvenokārt no tā atur atbalsta trūkums darbības uzsākšanai, kas ietver gan līdzekļu, gan zināšanu un pieredzes trūkumu.

Secinājumi, ieteikumi **Conclusions, recommendations**

1. Uzņēmējdarbības attīstībai Latvijā kopumā vērojamas pozitīvas attīstības tendences, taču kā galvenā problēma akcentējas reģionu un atšķirīgu teritoriālu vienību – pilsētu un lauku teritoriju - nevienlīdzīga attīstība un disproporcijas visās ar uzņēmējdarbību saistītajās jomās.
2. Statistisko datu salīdzinošā analīze un empīriskie pētījumi norāda, ka joprojām pastiprinās reģionu ekonomiskā līmeņa noslāņošanās. Strauji attīstās reģioni ar augstu uzņēmējdarbības aktivitātes līmeni. Jau tradicionāli ievērojamu dominanti saglabā Rīgas reģions, jo šajā teritorijā veidojas uzņēmējdarbībai labvēlīgāka vide, optimāls saimnieciskais potenciāls un citi ekonomisko darbību stimulējoši nosacījumi. Atšķirības pastiprinās arī starp pilsētu un lauku teritorijām, kur uzņēmējdarbības līmenis ir zemāks nekā vidēji republikas nozīmes pilsētās.
3. Uzņēmējdarbības vides attīstību kompleksi raksturo *teritorijas attīstības indekss*, kurš atbilstoši parāda ekonomiskās attīstības līmeņa dinamiku. Pētāmajā periodā augstākā un progresējošākā ekonomiskā aktivitāte risinās Rīgas reģionā un Rīgas pilsētā, bet visiem pārējiem reģioniem ir dažāda lieluma negatīvs indekss, kur augstākais negatīvais rādītājs ir Latgales reģionam.
4. Veiktās aptaujas rezultāti liecina, ka ir esošie un topošie uzņēmēji, kuri būtu gatavi uzsākt, organizēt un attīstīt savu uzņēmējdarbību lauku teritorijās, taču galvenokārt no tā atur atbalsta trūkums darbības uzsākšanai, kas ietver gan līdzekļu, gan zināšanu, gan pieredzes trūkumu.
5. Būtiskākie priekšnoteikumi veiksmīgai un uz attīstību virzītai uzņēmējdarbībai lauku teritorijās, ir sakārtota uzņēmējdarbības vide, konkurētspējīgi un inovatīvi uzņēmumi, zinoši un radoši uzņēmēji. Šajās teritorijās sekmīgas uzņēmējdarbības attīstību var nodrošināt, ja tiek ņemtas vērā un aktualizētas katras teritoriālās vienības sociālekonomiskās īpatnības un intereses, saimniekošanas tradīcijas un tiek veidota uz attiecīgās vides resursiem balstīta uzņēmējdarbība.

Izmantotā literatūra **References**

1. 2001. gada aptauja par uzņēmējdarbības vidi Latvijā: <http://www.lda.gov.lv> – resurss apskatīts 01.12.2007.
2. Centrālās statistikas pārvaldes mājas lapa: <http://www.csb.gov.lv> – resurss apskatīts 10.12.2007.
3. Komercedarbības un pašnodarbinātības uzsākšanas analīze. Rezultātu atskaite, 2006. <http://www.em.gov.lv> – resurss apskatīts 10.10.2007.
4. Latvijas reģioni skaitļos 2005. LR Centrālā statistikas pārvalde. Rīga, 2006. - 161 lpp.
5. Latvijas statistikas Gadagrāmata 2006. LR Centrālā statistikas pārvalde. Rīga, 2006. - 408 lpp.
6. Leščevica, Maira. Lauku uzņēmējdarbības vides attīstības iespējas Latvijā: promocijas darbs. Latvijas Lauksaimniecības universitāte. Jelgava: LLU, 2005. 195 lpp.
7. Pētījums par uzņēmējdarbības tendencēm Latvijas statistisko reģionu un tautsaimniecības nozaru griezumā 2000.-2004.gadam. <http://www.em.gov.lv> – resurss apskatīts 10.10.2007.
8. Uzņēmumu reģistra statistika: <http://www.lursoft.lv> – resurss apskatīts 12.12.2007.